

Status for Vision- og strategiplan 2012-13

| Start-tid | Emne | Hvad | Hvem | Milepæle | Hvor Langt er vi januar 2013 |
|---------------------|---------------------------|---|------------------------|----------|---|
| Videre-føres i 2013 | Teamudvikling | Ledelsesforankring: Teamsamarbejdet evalueres løbende gennem ledelsesmøderne med teamene 1-2 gange pr semester. De 3 årgange er fordelt mellem 3 ledere. | Ledelse + team | | Ledelsesforankringen er styrket i den daglige praksis med ændringen af rådgivningsmøderne (3 pr skoleår), der nu (kun) består af teamet, studievejleder og rektor. Mødets formål er at vurdere elevernes faglige/pædagogiske status og beslutte evt. råd om og handling for deres fremtidige gymnasietid. Teamet indhenter informationer fra klassens lærere og vælger herudfra de relevante elever til behandling. De løbende kontaktmøder mellem ledelse og team supplerer ovenstående og har generelt teamopgaverne i fokus. |
| Videre-føres i 2013 | Videndeling mellem lærere | Udvikling af faggruppernes funktion og deres ledelsesforankring fortsættes. Indholdstema for faggrupperne 2012 Skriftlighed - både skriftlighed i alle fag som pædagogisk metode og de skriftlige opgaver i fag med skriftlig dimension. | Ledelse + faggrupperne | | Er en del af fællesforpligtelsen via den nye lokale Fyns-arbejdstidsaftale for lærerne: Interkollegial sparring, erfaringsformidling til nye uerfarne lærere og møder i faggrupperne. Faggrupperne bruges som udviklingsplatform for diverse pædagogiske temaer: <u>Skriftlighed</u> . Emne på pædagogisk dag i november 2012 om at konvertere klassisk rettetid til procesvejledning, mens elever skriver. Indførsel af omlagt elevtid i 1.g (dansk og engelsk) og 2.g (studieretningsfag A + et naturvidenskabeligt fag), skemalægges 2 formiddage i forårssemestret. Fra næste skoleår bliver der 2 skriveformiddage pr årgang. <u>Cooperativ learning</u> Kursus for alle lærere på pæd dag nov 2012. Forsøg med ændret bordopstilling i 2 af de 4 "store" lokaler. En del af møbeltækningen til det nye VG's klasseindretning. Testlokale indrettes i uge 8. <u>E-tavlebrug</u> Genopfriskningskursus for 18 lærere med 2 kursusdage nov 2012 og jan 2013 efter opsætning af 6 nye Interaktive projektorer i studiecentret (august 2012). Nye kurser følger, når Det ny VG står færdigt. |

| | | | | |
|---------------------|-------------------|---|---------|--|
| | | Faggruppesamtaler (MUS-samtaler) med OT i 2011/12. (jvf RK 4.6) | Ledelse | De individuelle MUS-samtaler er prioriteret i stedet – faggruppesamtalerne, der startede i 2011 videreføres i 2013. |
| | | Udvikling af studieretnings-koordinators funktion . Præcisere toning og tværfaglig ”retning” på de enkelte studieretninger. Introducerende møde med nye lærere om VG-kultur og kutymen er en del af VG-praksis. Alle nye lærere får en mentor tilknyttet i det første ansættelsesår som ”starthjælp”. | | Møde med studieretningskoordinatorer afholdes forår 2013. Der afholdes 2 møder med gruppen af nye lærere: Første mødedag for lærere i august og lige før efterårsferien med ledelsen og tillidsmanden. Indhold og kadence bliver stadig udviklet, men er efterhånden blevet en del af VG-hverdagspraksis. |
| | | | | Mentor tildes 10 løntimer. VG-hverdagspraksis, men skal løbende præciseres, så både lærer og mentor kender forventningerne til rollen. |
| Videre-føres i 2013 | VG-miljøet | Fastholde VG- elevkulturen: Det nye uddannelsesmiljø har resulteret i en naturlig ungdomskulturel integration med samtidig fastholdelse af egenkulturen på de enkelte skoleformer. Det er blevet naturlig del af VG's skolekultur. Jf. punktet om bygningsfællesskab. I 2012 skal vi lave besvarelsen i skoletiden, så svarprocenten i Elevtrivselsundersøgelsen kan komme over 90. | Alle | Elevtrivselsundersøgelser (ETU) 2012 gav en meget forbedret svarprocent (fra 54% i 2011 til 90,6 i 2013). Samme meget flotte resultat af trivselsniveauet på VG som 2010 og 2011. Der er desværre ikke i år mulighed for national benchmarking/ranking, da kun det ene af de to firmaer (vort) ville deltage. Vi tager det positivt, at vi trods den særdeles høje svarprocent og vort byggerod kun er gået ubetydeligt tilbage på nogle punkter. Vi tager det faktisk som en cadeau til VG-trivslen. (Bilag 2 blev udleveret på december-bestyrelsesmødet). Opfølgningen er sat i gang sammen med elevrådet, der har fået rapporten forelagt og udleveret til videre bearbejdning sammen med ledelsen. |
| | | Opmærksomhed på temaet i forbindelse med renoveringsprocessen og evt. nybyggeri. | | Elever inddraget i byggegruppe, elevrådet holdes løbende orienteret. Eleverne inddrages igen aktivt i forbindelse med indretningen. (Pt involveres de til evaluering af forsøgsindretning med strømforsyning og møbler). Elevrådsaktiviteter støttet: Kaffe første mandag morgen i måneden, julekonkurrence og julelyskæder. |

| | | | | | |
|--------------------|--|---|------------------------------|---|---|
| Videreføres i 2013 | Forbedret intern Informations-struktur | <p>Enstreget Administrations-og kommunikationssystem = Lectio</p> <p>Fortsat indsats for tidlig og præcis Lectio-information som muligt.</p> <p>Fortsat indsats for tidligere time-fagfordeling som forudsætning for team- planlægningsdag før sommerferien.</p> <p>Fortsat opmærksomhed på at få opgaverne så præcist budgetteret som muligt. (F.eks lægges der nu et kvalitativt skøn for opgaver, der er elevvalgsafhængige (f.eks. Studierejser, Studieretningsprojekter, Studieretningsopgaver og AT-vejledning), og som derfor ikke præcist kan forudses.)</p> | Ledelse | <p>Løbende fokus.</p> <p>Blevet en del af VG's hverdagspraksis – Lectio ER nu skolens effektive (og eneste) kommunikations- og administrationssystem. Ganske få beskeder går stadig over VG-mail. Planen er at overgå til Lectio's bogsystem for klassesæt fra sommer 2013.</p> <p>Time-fagfordeling er ikke en simpel arbejdsplan, men et budget for det kommende års arbejde. Der vil altid være variationer lærerne imellem, men som samlet arbejdsomfang for skolen er der budgetteret med næsten alt. (Over/undertids-balance synes fundet mht. opgaver. Kollegers pludselige sygdom, barsel og manglende ansættelser vil fortsat give overraskelser på timebalancen. Ledelsen tilstræber balance ml. undgåelse af overtid (extern vikar) og pæd. ansvar over for eleverne).</p> | 3 |
| Løbende | | <p>Gennemskuelighed i beslutningsgangen Fortsætter det igangsatte arbejde med at skriftliggøre og opdatere VG's aftaler og kutymer.</p> <p>En VG-pedia er startet og skal langsomt udbygges af brugerne.</p> | Ledelse +Tillids-mand | <p>Foretages løbende. Er ved at være en del af skolens VG-hverdagspraksis.</p> <p>Systemet er opgivet igen.</p> <p>Lectios dokumentfunktion anvendes i stedet. Lectio er skolens centrale informationssted, men er dog uden flerdimensionel "klik-struktur", som vi ellers havde tænkt.</p> <p>Lectiostrukturen skal udvikles/opdateres/præciseres.</p> | |
| Videreføres i 2013 | Det faglige niveau –som søges fastholdt og udviklet både i forhold til stærke elever og elever fra "ikke boglige miljøer". | <p>Formulere strategi til fastholdelse og udvikling af det høje faglige niveau. Indsatsen udfoldes både i forbindelse med lærernes efteruddannelse, tiltag for alle elever og for særlige elevgrupper.</p> <p>Lærernes (medarbejdernes) efteruddannelse:</p> <p>Fokus på lærernes efteruddannelse og pædagogiske udvikling: En balance mellem det frie valg (faggruppeprioriteret) og skolevalg (ledelsesudpegning) er indarbejdet nu. Efteruddannelsesbudget lægges ind i lærernes timefagfordeling med 5 dage til alle. (+ ekstra pulje) Efteruddannelse som en del af den enkelte</p> | Ledelse + PR og faggrupperne | <p>En del af skolens personalepolitik, og strategi for de enkelte elevgrupper, men er i øvrigt ikke formuleret som selvstændig strategi.</p> <p>Lærernes efteruddannelse:</p> <p>Denne balance er nu en del af VG hverdags-praksis.</p> | |

| | | | | | |
|-------------------|--|---|----------|--|--|
| Løbende | | <p>medarbejders udviklingsperspektiv indgår som obligatorisk emne i MUS-samtalerne</p> <p>Samlet efteruddannelse for hele medarbejderstaben som en fælles skoleudvikling.</p> <p>Hele faggruppen på fælles kurser – enten interne eller eksterne kan skabe fælles faglige og didaktiske udviklinger.</p> | | | <p>Pædagogiske dage (lærergruppen), Mindfulness-foredrag for alle medarbejdere med mulighed for workshop (25 deltog). Der planlægges med medarbejderstudietur i september måned. (jvf. 3-årig kadence aftalt for disse studieture.)</p> <p>Er blevet en del af VG praksis nu: I 2012 har Idræt (Østrig), Spansk (Barcelona), Matematik (VG) og Dansk (Stockholm) været på faggruppekurser. Vigtig for holdspirit, at alle deltager. Hele sekretærgruppen på kontoret (4 medarbejdere) deltog i årets 2 dages sekretær-årskursus for første gang.</p> <p>I efteråret 2012 blev systemet udvidet med en "makkerskabsordning" for at styrke den sociale tryghed i startfasen. (Denne del er ikke evalueret endnu.)</p> <p>Evalueringen ligger på samme niveau som sidste år: stor opbakning til ideen. Bedre kobling mellem lærernes lektiegivning og elevernes studiegruppetimes. Meget få svarer, at de IKKE udnytter tiden seriøst. Udnyttelsen ebber langsomt ud op mod eksamen. Vi arbejder stadig med at forbedre brugen af timerne, så "fritime"-oplevelsen mindskes mest muligt.</p> <p>Alle klasser har principielt en dobbelt teamtime, en studievejleder/tutor time, 1 fælles studieretningstime med alle 3 fag og derefter 2 enkelt studieretningstimer som intro til studieretningsklasserne første dag efter juleferien..</p> <p>I 2012-13 gav overgangen en del klaseskift (43 elever skiftede klasse).</p> <p>Mere styring og aftalt tutorfunktion i 2013, og herunder har de arrangeret "ryste-sammen" arrangement uden for skoletiden i klasserne til afholdelse ca 1.febr.</p> |
| Fortsætter i 2013 | | <p>Studiegruppesystemet i 1.g er under fortsat udvikling og evaluering. Herunder er et læsestrategikoncept nu indarbejdet, hvor alle fag deltager</p> <p>Ved skoleårets slutning evalueres strukturen og effekten via en spørgeskemaundersøgelse i alle 1.g klasserne.</p> <p>Tutorerne (VG-elever, der tager sig af de nye 1.g klasser og følger dem skoleåret ud) inddrages som aktive medspillere – også i overgangen fra grundforløb til studieretningsklasserne i januar.</p> | Ledelsen | | |

| | | | | | |
|-------------------|---|--|-------------------------|--|---|
| Fortsætter i 2013 | <p>Adopterende samarbejdspartnere til alle studieretninger søges etableret, så retningerne praksisgøres.</p> <p>Godt opland til at finde samarbejdspartnere, selv om der ikke er store internationale virksomheder lige i omegnen: en liste med mulige samarbejdspartnere skal laves til inspiration til studieretnings-koordinatorerne. Også indenfor sprog og kultur. (Udviklingsrådet i samarbejde med ledelsen laver listen)</p> <p>”Retningen” i studieretningerne præciseres</p> <p>Arbejdet med toning er under fortsat udvikling.</p> <p>Gennem OT’s møder med studieretningskoordinatorerne, der får funktionsløn, evalueres gennemførelsen løbende - med særligt henblik på toningen i studieretningen (det særlige tværfaglige samarbejde indenfor studieretningen).</p> <p>(jf. resultatlønskontrakt RK 4.5)</p> | <p>Elever med særlige talenter.</p> <p>VG deltager med elever i ”Akademiet for særlige talenter”. (ATU)</p> <p>Alle faggrupper byder ind med muligheder indenfor deres respektive fagområder. Dette arbejde forsætter som indsatsområde.</p> <p>Elevambassadør-ordning (Det rullende VG?) etableres i foråret 2012 med VG-elever, der kan undervise folkeskoleelever. Pilotforsøg i faget engelsk .</p> | Ledelse + ATU-tovholder | | <p>Fortsat fokuseret indsatsområde.</p> <p>Samarbejdet med SDU (nat. st.retninger) ophørt pga.SDU, men erstattet af SDU-FjordBælt Kerterminde (bio). Assens Fjernvarme (1.x- og 3 FY-valghold), Frøbjerg festpils ungdomsgruppe (Musikstudieretningen), Økologisk gårdbutik/landbrug i Ørsbjerg (Bio-idr-linjen) og InterAccoustics (2x fra Mat/fys-linjen)</p> <p>Sprog og humaniora er ikke dækket, og fokus her skal lægges på pædagogikken på skolerne frem for eksterne virksomhedsbesøg</p> <p>Disse fag er derimod dækket gennem vores internationale kontakter (herunder Preetz-udveksling og pt. Comeniusprojektet med Sevilla, Spanien og Bressuire, Frankrig.)</p> <p>Møder med studieretningskoordinatorer afholdes forår 2013.</p> <p>Der er ikke foretaget særlige tiltag i det forløbne år</p> <p>Samarbejdet er udviklet til at gælde hele Region Syd. Der er ansat en ansvarlig koordinator regionalt og en særlig VG-koordinator. I 2011/12 startede 7 nye 1.g elever, i 2012/13: 5elever, så pt. er der 12 deltagere fra VG.</p> <p>Forskerspireordning tilbydes for 2.g. eleverne her i foråret 2013 (Styret af VG’s ATU-koordinator).</p> <p>2 gange besøg på 2 forskellige skoler (Friskole og efterskole) i engelsk i efteråret. Andre fag er ikke involveret endnu. Ordningen er meget ressourcekrævende mht lærerforberedelse, så udbredelsen går trægt.</p> |
|-------------------|---|--|-------------------------|--|---|

| | | | | |
|--|--|--|----------------------------------|---|
| | | <p>Elever med særlige behov: VG's indsats overfor elever med særlige behov fortsætter:</p> <ul style="list-style-type: none"> • kursus for eksamensangste, • mentor for frafaldstruede igennem alle 3 år • og lektiefængsel. | Ledelse og Studievejledere (STV) | <p>På årets eksamensangstkursus deltog 12 elever (fuldt hold) , alle piger (nogle år har et par drenge været med), 8 fra 2g, 4 fra 3g. 2 meldte afbud til den sidste mødegang, angiveligt pga personlige problemer.</p> <p>Mange positive tilbagemeldinger, primært mht. eksamensoplevelsen, men der var også flere eksempler på, at eksamenskarakteren blev højere end standpunktskarakteren.</p> <p>Mentor for frafaldstruede:</p> <p>Foråret: 7 elever - heraf de 5 fra 3g</p> <p>Efteråret: 4 elever - 1 fra 3g, 2 fra 2g og 1 fra 1g</p> <p>Lektiefængsel for elever, der ikke afleverer skriftlige opgaver, gennemført for at modvirke, at de ender på særlige vilkår. Er afholdt 2 gange i 2012 med 10-15 deltagere. Drenge er overrepræsenteret.</p> <p>STV har forsøgt med en obligatorisk studiekreds "Stram-op" for potentielle lektiefængselselever (Gentagne manglende skriftlige afleveringer) for at lære dem planlægning og styring af deres tid – for at få kvalitativ bedre afleveringer end lektiefængslet kan lægge ramme til (13 drenge! var indkaldt)</p> <p>Teamopgaverne er blevet nedjusteret og præciseret i forbindelse med arbejdstidsaftalen. Det er klassens arbejdsmiljø, der er i fokus, mens det generelle tværfaglige undervisningssamarbejde foregår uafhængigt af teamet. Evalueres løbende gennem ledelsesforankring (Jf. første pkt. i strategiplanen) og Studievejlednings-ledelseskontakten. (Se under frafald.)</p> <p>Elevevaluering af teamordningen skal laves i 2013 på teamarbejdet.</p> <p>SRP-strukturen er grundlæggende positivt vurderet, men i fasen til valg af fag og emne efterspørger eleverne hjælp til inspiration og ideudvikling. Den faglige fordybelse og den personlige vejledning vurderes højt. Vi evaluerer på samme måde for 2013. Opfordring til at bruge eleverne og deres opgaver i 2. g (Interne SRP-ambassadører)</p> |
| | | <p>Evaluerings af andre indsatser: Evaluerings af klasseteamsamarbejdet</p> <p>Evaluerings af SRP (Studieretningsprojektet)</p> | Ledelse | |

| | | | | |
|-------------------|---|---|----------------------------------|---|
| | | Lektiecafeordningen evalueres | | <p>En del elever efterspørger aktivt lektiecafe'en, når der ikke lige er planlagt nogen. Skemaet blokerer for, at alle kan deltage på samme tid.</p> <p>Forsøgt med morgenlektiecafe for elever med "hul" i skemaet. Det har haft fin søgning. Inddraget dygtige elever som lektiecafe "lærere".</p> <p>Systematisk evaluering er ikke lavet. Det skal vi gøre inden sommerferien 2013.</p> <p><u>Introforløbet</u> evalueret via Lectio- spørgeskema okt. 2012 (Svar% 93): Meget stor opbakning til vores forløb:</p> <p>Vurderingsmulighed fra 1-6. F.eks: Kun 10 % er i de 3 kategorier under middel på 1. skoledag, kun 6% på introfesten, 8% på hytteturen, 16% på idrætsdagen. Studiegupper evalueres først til sommer (Se særskilt pkt. om dette for sidste års årgang)</p> <p><u>Studievejlednings-funktionen</u> evalueres hvert år i forbindelse med planlægningen for kommende skoleår af ledelse og studievejledere – både indhold, omfang og akkord. Vi har principielt fastholdt funktionsindholdet, som blev grundigt fastlagt i 2010 med udgangspunkt i vores VG-tradition – men fokuseret på gennemførelsesvejledning / fastholdelses-funktion. (jf. pkt. om studievejledning under frafald)</p> |
| Videre-føres 2013 | <p>Samarbejde med de afleverende skoler/forbedret optag:</p> | <p>Samarbejdsplan om et udviklingsprojekt mellem VG og Folkeskoleområdet:</p> <p>Science-camp suppleret med en Language-camp. Alle elementer videreudvikles i øvrigt i det kommende kalenderår.</p> <p>Dialogmøde med de afleverende skoler</p> | <p>Ledelse + Stv + faglærere</p> | <p>Science-camp og Language Camp på VG samt Science Event i Tommerup er gennemført i foråret 2012.</p> <p>De indgår nu som en del af VG's faste samarbejde med folkeskolerne.</p> <p>Ikke afholdt nyt dialogmøde i det forløbne kalenderår pga. nedsættende projekter.</p> <p>VG indgik i et Region Syd samarbejde ('Projekt X') med folkeskoler og Assens kommune . Dårlig styring af projektet hidtil har ikke ført til store resultater iflg. deltagende VG-lærere.</p> |

| | | | | | |
|---------|---------|--|--|---|---|
| | | | | <p>VG indgår med andre ungdomsuddannelser i Assens og Odense i et projekt under Kommunernes Landsforening, <i>Projekt Ungdomsuddannelse</i>, med Assens Kommune som lokal tovholder. Formålet er bl.a. at skabe formaliserede rammer for samarbejde og samarbejdsaftale på tværs og langs. Projektet afsluttes sommer 2013. Resultaterne skal derefter gerne kunne ses på aftaler i og med Assens Kommune!</p> <p>Drengeproblematikken synes ikke på nogen måde løst med dette.</p> | <p>VG har overfor lokal UUO-leder og Assens' skolechef sat den lave STX-frekvens i Assens Kommune og manglende fremgang (over en 13-årig periode) på dagsordenen. Opgørelse fra Carsten Ulstrup, Region Syd, vedlagt sidste bestyrelsesmøde i december.</p> <p>Et temamøde om STV-arbejdet på VG er aftalt til bestyrelsesmødet d. 15.maj 2013. (STV deltager)</p> <p>Samarbejdet med UUO lokalt fortsætter - herunder forbedret forhåndsvejledning – f.eks via uddannelsesmesse som blev afholdt i nov. 2012 og gentages i 2013.</p> <p>Mentorftale indgået med UUO (ingen brug i 2012) og samarbejde med Assens kommunes ungdomsmentorer (1 potentiel elev i 2012)</p> <p>Frafald er stadig meget lavt: netto pr 30/6 -2012: 3,6% . Indtil nu jan. 2013 netto 8 elever (16 har forladt VG - <u>men</u> heraf har 4 fået orlov - og starter igen d. 1.8.2013. 8 nye elever er kommet til.)</p> <p>Supervisionsprojekt med gymnasiepsykolog og studievejledere (STV) er startet i 2011 og har fra august 2012 haft ledelsesforankringen med. (Som et pilotprojekt for Fynsordningen – kun VG har en leder med i supervisionen). Foreløbig stor gensidig tilfredshed med resultat og samarbejde.</p> |
| | | <p>Fokus sættes på et muligt øget optag af drengegruppen, som generelt har en for lav optagelseskvote - f.eks gennem de naturvidenskabelige studieretningers praksisøvelser /bioteklinjen og mere drengefokuseret pædagogik (f.eks. via mere konkurrence-pædagogik)</p> <p>Øget indsats for VG for at få UUO (Ungdommens Uddannelsesvejledning Odense) lokalt med på dagsordenen om at øge gymnasieoptaget via vejlederne.</p> | | | |
| Løbende | Frafald | <p>Studievejlednings-arbejdet (STV), teamarbejdet, læsevejleder, studiegrupper og en del øvrige aktiviteter under de øvrige punkter.</p> <p>Frafaldsopgørelse føres systematisk med begrundelse og registrering af elevens planlagte videre forløb. I aktivt samarbejde med UUO.</p> | <p>Ledelse + stv+læse vejleder</p> <p>Ledelse</p> <p>Ledelse + STV</p> | | |

| | | | | |
|---------|-----------|---|----------------------|--|
| Løbende | Økonomi | Budgetopfølgning – med evt. budgetrevision via kvartalsregnskaber fortsætter. Længerevarende budgetsimulering i forbindelse med bygningsoverdragelse og evt. nybygning og de bebudede taxameterbesparelser påbegyndes. | MM+ ledelse | <p>Likviditetsbudget for 2012-13 er lavet i forbindelse med byggeprocessbudgettet og forelagt bestyrelsen. Det føres løbende videre. Når låntagning er foretaget, og de reelle renteomkostninger fremover er på plads, kan der simuleres for de efterfølgende år.</p> <p>Gennemført budgetsimulering med elevtalsnedgang, der tidligere er forelagt bestyrelsen marts 2011 til og med 2014. En ny opdateret simulering for de kommende år laves, når forårets elevtal og låneomkostningerne er afklaret.</p> <p>Netværkssamarbejdet er fortsat med videndeling og erfaringsudveksling på ledelsesniveau (overenskomst, arbejdstid mv.) og sekretærniveau (regnskab og løn).</p> <p>Lønsamarbejdet med KMD ophørte 1. januar 2013.</p> <p>GymFyn præsenterede i efteråret flere valgmuligheder. VG valgte at overgå til Statens Løn System (SLS) pr. 1. januar 2013 på egen hånd. Det er både effektivt og billigere, når vi har kompetencerne til det internt på kontoret. (Andre fra GymFyn har valgt SLS i adm fællesskab eller Silkeborg-løn).</p> <p>Øvrig benchmarking er ikke lavet.</p> |
| 2011-13 | Bygninger | <p>VG's bygningsmasse:</p> <p>Nybygningsprocessen bliver et hovedfokus i visions- og strategiplanen for 2012: En mulig afledet virkning på optag, VG-miljø, fastholdelse og pædagogiske rammer for det faglige niveau for alle typer VG-elever.</p> | Ledelse + bestyrelse | <p>Vinderprojekt tegnet af Friis&Moltke, udføres af Hansson&Knudsen. Brugergruppen har været inddraget løbende i processen vedr. beslutninger om indretning osv.</p> <p>Byggeprocessen styres af ledelse og pedel på ugentlige/ 14 dagsmøder med entreprenør og rådgiver – herunder forhandlinger om tillægsydelse.</p> <p>Økonomien styres af ledelse og rådgiver og behandles løbende på bestyrelsens møder med orientering ud fra byggeprocessbudgettet.</p> <p>Forventet indflytning i sydflyj efter sommerferien 2013 og i nordflyj i efterårsferien.</p> <p>Herefter nedrivning af de sidste gamle VG-pavilloner og færdigindretning af udearealer.</p> <p>Indvielse kunne være primo december, foreslår entreprenør.</p> |

| | | | | | |
|----------|--------------------------------------|---|----------------------|---|--|
| | | | | | VG er aktiv deltager fra februar 2012 i det administrative GymFyn-fællesskab om bygningsadministration v. Rambøll. Assens Kommune har planer om et ungdomshus tæt på VG og uddannelsescentret. Tidligt i 2012 blev det afklaret, at et sådant hus ikke skulle være en del af VG's eget byggeri – ej heller en flytning af Glamsbjerg Bibliotek. |
| Jan 2013 | Ny tidsplan for næste periode | Denne plan er også den kommende indsatsplan med videreførelse af ikke opfyldte målsætninger og evt enkelte nye tiltag. Mål og delmål skal være begrænsede og fokuserede i relation til rektors resultatløb. | Ledelse + bestyrelse | Ledelsesmøder og bestyrelsesmøder jan og marts 2013 | |

Bemærkninger til afskrivningsafklaring:

I forbindelse med køb af bygningerne gælder flg forudsætninger:

Bygningens købspris er direkte forbundet med en fremskrivning af gymnasiets indtægtsgrundlag frem til 2020 fastsat af MBU
Der er altså ingen sammenhæng mellem pris og bygningsværdi
Afskrivning i flg statens regler er , at der afskrives på skolens købspris
Bygningsafskrivning er et 50 årigt forløb ,og vi har indtil nu opereret med en 50% scrapværdi (Årsrapport 2011)
Det er muligt at ændre denne scrapværdi - også i fremtiden; det kræver blot en argumentation i årsrapporten

Argumentation:

Argument 1:

VG er en nybygget og nyrenoveret skole, som i en del år ikke kræver grundlæggende investeringer, men blot alm vedligehold; derfor vil vores driftsresultat fremtræde bedre end ønsket, da overskuddet så vil være ubrugte bygningsindtægter
For at mindske dette så meget som muligt, vælger vi at at afskrive så meget som muligt af stragetiske grunde.

Argument 2:

Vores nye skoles realværdi ligger omkring de 100 mill, men vi kan "kun" afskrive 46 mill. Derfor afskrives så meget som muligt
Det vil i kr betyde, at vi årligt afskriver ca 860.000 i stedet for det mindste afskrivningsbeløb (Scrapværdi 50%) på ca 430.000
Afskrivningerne vil give skolen en likviditetsforbedring, som giver større handlefrihed i fremtiden.
Skulle vi blive trængt på indtægtssiden - pgra nedgang i elevtal eller taxameternedgang - kan scrapværdien ændres.
(Dette kan ikke ske hvert år, men efter en vis periode (f.eks. efter 5 el 10 år) , hvor vi kan skønne anderledes - og begrunde det i årsrapporten)

Revisor er enig i den valgte strategi ud fra VG's helt særlige købsvilkår, som slet ikke følger gennemsnittet af bygningsovertagelser

Indstilling til bestyrelsen:

Vestfyns Gymnasium sætter scrapværdien til 0%, så der afskrives det maximale på de 50 år = ca 43 mill
(Se næste side (det andet regneark) med opstillingen med forskellige scrapværdier)

| Afskrivning for VG-bygninger med varieret scrapværdi | | | | | |
|--|-------------|------------|------------|------------|------------|
| | pr år | pr år | pr år | pr år | pr år |
| Bygninger egenbetaling: | 43.256.148 | 43.256.148 | 43.256.148 | 43.256.148 | 43.256.148 |
| Bygningsværdi : | | | | | |
| (skal fratrækkes UVM tilskud) | | | | | |
| UVM tilskud: | | | | | |
| Scrapværdi: | 50% | 40% | 30% | 20% | 10% |
| | | | | | 0% |
| Afskrivninger 50 år: | 21.628.074 | 25.953.689 | 30.279.304 | 34.604.918 | 38.930.533 |
| | | | | | |
| Afskrivning pr. år: | 432.561 | 519.074 | 605.586 | 692.098 | 778.611 |
| (Udgift i regnskab pr. år) | | | | | 865.123 |
| | | | | | |
| | | | | | |
| | | | | | |
| Forudsætninger: | | | | | |
| Købspris fra UVM | -26.923.185 | | | | |
| Fradrag fra UVM | 47.657.537 | | | | |
| Naturfag | 3.600.000 | | | | |
| Udbetalt fra UVM | -24.334.352 | | | | |
| | | | | | |
| VG Investering i nybyggeri. | 73.000.000 | | | | |
| | | | | | |
| Samlet udgift til afskr. VG (75 mill - 24,3mill) | 48.665.648 | | | | |
| Grundværdi 2011 | 2.108.000 | | | | |
| Grundværdi 2011 | 101.500 | | | | |
| Inventar -særafskrivning | 2.200.000 | | | | |
| Kunst | 500.000 | | | | |
| Fratræk der ikke afskrives | 500.000 | | | | |
| Afskrivningsgrundlag | 43.256.148 | | | | |

Bilag 17. Stx-frekvensen for de fynske kommuner, 1989-2012

| | 1989 | 1990 | 1991 | 1992 | 1993 | 1994 | 1995 | 1996 | 1997 | 1998 | 1999 | 2000 | 2001 | 2002 | 2003 | 2004 | 2005 | 2006 | 2007 | 2008 | 2009 | 2010 | 2011 | 2012 |
|-----------------|-------------|-------------|-------------|-------------|-------------|-------------|-------------|-------------|-------------|-------------|-------------|-------------|-------------|-------------|-------------|-------------|-------------|-------------|-------------|-------------|-------------|-------------|-------------|-------------|
| Assens | 30,1 | 20,6 | 26,2 | 26,3 | 26,0 | 33,4 | 29,5 | 26,5 | 28,0 | 26,8 | 27,6 | 29,1 | 30,7 | 26,1 | 27,9 | 29,9 | 32,2 | 31,6 | 29,8 | 33,9 | 30,8 | 31,7 | 32,3 | 32,4 |
| Faaborg-Midtfyn | 30,2 | 26,0 | 30,5 | 28,5 | 31,0 | 35,7 | 32,6 | 29,8 | 35,1 | 32,6 | 31,6 | 33,6 | 32,3 | 37,6 | 35,2 | 30,4 | 33,4 | 33,6 | 33,6 | 37,1 | 35,0 | 36,2 | 40,1 | 38,0 |
| Kerteminde | 20,8 | 22,1 | 20,8 | 20,1 | 24,4 | 22,1 | 34,6 | 27,4 | 30,5 | 29,7 | 26,6 | 25,4 | 24,2 | 28,0 | 33,7 | 27,7 | 29,3 | 31,6 | 38,2 | 30,4 | 30,1 | 27,8 | 34,6 | 30,6 |
| Langeland | 21,3 | 26,2 | 14,3 | 21,2 | 17,9 | 26,2 | 29,0 | 24,7 | 27,1 | 26,4 | 37,7 | 21,7 | 18,6 | 21,2 | 27,1 | 25,4 | 16,6 | 30,1 | 20,3 | 30,6 | 24,6 | 24,4 | 31,9 | 26,4 |
| Middelfart | 22,0 | 22,4 | 28,4 | 29,1 | 29,6 | 31,9 | 35,8 | 31,4 | 29,5 | 28,3 | 29,0 | 26,3 | 33,5 | 29,7 | 35,4 | 31,7 | 31,3 | 28,4 | 27,2 | 30,9 | 24,0 | 31,6 | 32,4 | 38,8 |
| Nordfyn | 24,1 | 20,2 | 22,1 | 23,2 | 26,0 | 22,6 | 29,3 | 27,5 | 23,1 | 27,6 | 29,3 | 28,1 | 28,0 | 29,7 | 30,6 | 31,5 | 24,6 | 25,9 | 27,5 | 27,6 | 29,7 | 29,8 | 32,3 | 34,4 |
| Nyborg | 23,1 | 23,8 | 22,4 | 24,6 | 26,6 | 27,6 | 26,1 | 29,6 | 27,9 | 27,7 | 28,8 | 24,7 | 28,2 | 29,7 | 25,4 | 27,9 | 29,2 | 36,8 | 28,4 | 38,0 | 30,5 | 42,1 | 37,7 | 42,7 |
| Odense | 28,3 | 27,7 | 31,2 | 30,4 | 32,8 | 33,9 | 36,2 | 34,6 | 36,5 | 33,0 | 35,2 | 36,8 | 36,6 | 39,0 | 40,7 | 40,5 | 42,0 | 42,8 | 41,7 | 38,7 | 42,3 | 41,2 | 45,6 | 44,8 |
| Svendborg | 28,0 | 29,3 | 26,1 | 27,6 | 31,0 | 31,3 | 34,8 | 40,3 | 40,7 | 34,4 | 35,6 | 30,4 | 33,3 | 31,3 | 33,8 | 35,4 | 35,9 | 34,0 | 39,0 | 39,4 | 41,1 | 39,6 | 39,0 | 44,5 |
| Ærø | 22,8 | 22,4 | 10,7 | 25,3 | 15,4 | 14,9 | 7,0 | 16,9 | 17,1 | 17,2 | 16,8 | 12,7 | 15,1 | 30,1 | 35,6 | 19,0 | 23,2 | 19,6 | 36,7 | 23,7 | 20,3 | 14,1 | 30,5 | 19,5 |
| Fyn | 27,3 | 25,8 | 27,4 | 27,5 | 29,9 | 31,5 | 33,5 | 32,4 | 33,7 | 30,9 | 32,3 | 31,4 | 32,4 | 33,4 | 35,3 | 34,4 | 35,1 | 35,7 | 35,6 | 36,3 | 36,5 | 36,9 | 39,2 | 40,1 |

Kilde: Danmarks Statistik: Statistikbanken samt indberetning fra skolerne.

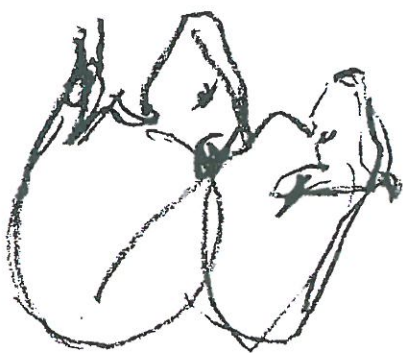
Bilag 18. Hf-frekvensen for de fynske kommuner, 1989-2012

| | 1989 | 1990 | 1991 | 1992 | 1993 | 1994 | 1995 | 1996 | 1997 | 1998 | 1999 | 2000 | 2001 | 2002 | 2003 | 2004 | 2005 | 2006 | 2007 | 2008 | 2009 | 2010 | 2011 | 2012 |
|-----------------|------------|-------------|------------|------------|-------------|-------------|-------------|------------|------------|------------|------------|------------|------------|------------|------------|------------|------------|------------|------------|------------|------------|------------|------------|-------------|
| Assens | 5,3 | 6,8 | 5,6 | 8,0 | 5,3 | 6,8 | 7,6 | 9,0 | 5,7 | 4,4 | 3,9 | 5,9 | 4,2 | 5,1 | 3,6 | 6,6 | 3,1 | 5,5 | 4,7 | 4,8 | 5,6 | 5,6 | 4,1 | 2,2 |
| Faaborg-Midtfyn | 3,9 | 4,3 | 5,1 | 4,3 | 5,3 | 6,0 | 5,6 | 4,6 | 3,9 | 4,9 | 2,6 | 2,4 | 4,6 | 4,4 | 4,6 | 4,8 | 3,0 | 3,0 | 4,7 | 4,2 | 3,9 | 4,4 | 3,3 | 3,5 |
| Kerteminde | 11,7 | 11,8 | 10,2 | 5,6 | 10,6 | 8,9 | 6,8 | 11,8 | 11,0 | 7,8 | 9,2 | 6,8 | 5,9 | 7,8 | 10,7 | 10,4 | 8,3 | 7,3 | 8,8 | 6,5 | 8,2 | 8,8 | 9,7 | 9,6 |
| Langeland | 3,7 | 0,6 | 5,2 | 4,6 | 4,9 | 7,7 | 11,6 | 4,1 | 4,2 | 1,2 | 4,3 | 2,6 | 1,9 | 3,3 | 4,0 | 5,2 | 4,5 | 4,5 | 6,5 | 6,8 | 3,4 | 6,0 | 12,2 | 13,8 |
| Middelfart | 10,0 | 12,1 | 13,8 | 7,2 | 13,5 | 10,9 | 10,9 | 11,6 | 8,3 | 10,9 | 7,7 | 8,6 | 9,2 | 11,3 | 10,8 | 5,1 | 6,1 | 6,6 | 5,5 | 4,6 | 7,9 | 11,1 | 10,3 | 11,5 |
| Nordfyn | 6,5 | 6,7 | 5,1 | 8,2 | 7,0 | 7,6 | 8,0 | 7,4 | 4,1 | 4,4 | 6,2 | 5,3 | 2,5 | 4,6 | 4,7 | 10,2 | 5,7 | 5,4 | 8,7 | 9,0 | 7,1 | 5,0 | 8,7 | 7,3 |
| Nyborg | 11,0 | 12,4 | 11,4 | 9,1 | 11,8 | 12,8 | 11,6 | 10,6 | 10,6 | 10,2 | 7,0 | 7,9 | 8,5 | 11,0 | 9,5 | 15,0 | 12,4 | 6,5 | 11,8 | 11,0 | 11,1 | 12,4 | 13,7 | 11,2 |
| Odense | 10,6 | 12,0 | 12,4 | 11,9 | 12,3 | 12,4 | 11,8 | 9,4 | 8,3 | 9,4 | 7,3 | 10,5 | 9,5 | 9,9 | 13,3 | 10,0 | 10,5 | 9,3 | 10,0 | 11,3 | 11,0 | 12,3 | 14,0 | 14,0 |
| Svendborg | 9,1 | 10,7 | 10,3 | 10,7 | 12,9 | 10,1 | 10,1 | 7,2 | 4,8 | 6,4 | 10,1 | 8,0 | 9,9 | 6,8 | 5,5 | 6,1 | 6,3 | 5,8 | 5,1 | 4,6 | 5,5 | 6,0 | 5,5 | 6,2 |
| Ærø | 0,0 | 2,5 | 3,9 | 1,4 | 1,5 | 4,4 | 6,0 | 3,1 | 3,1 | 3,1 | 0,0 | 3,9 | 3,9 | 3,6 | 6,5 | 0,0 | 3,1 | 3,0 | 5,4 | 6,3 | 2,7 | 0,0 | 0,0 | 3,6 |
| Fyn | 8,7 | 10,0 | 9,9 | 9,1 | 10,6 | 10,4 | 10,0 | 8,8 | 7,1 | 8,0 | 6,9 | 8,1 | 7,7 | 8,2 | 9,4 | 8,7 | 8,0 | 7,0 | 7,9 | 8,1 | 8,3 | 9,1 | 9,7 | 10,0 |

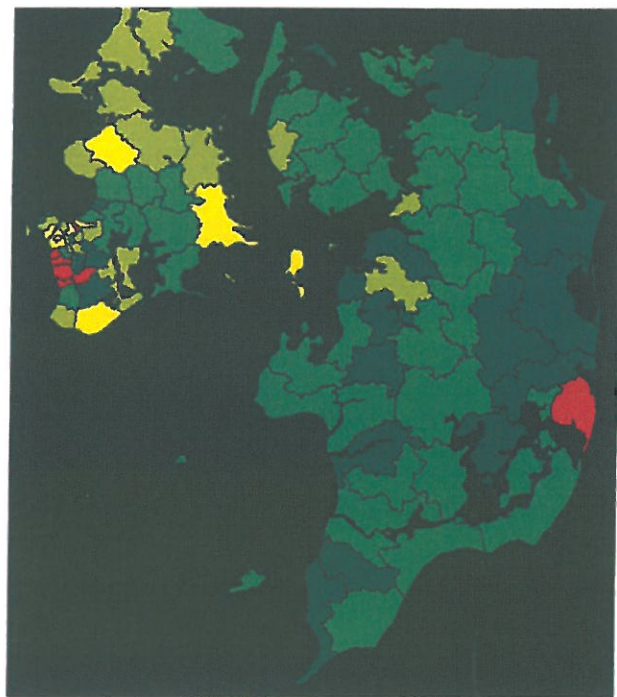
Anm. Antal optagne på HF & VUC Fyn uden for Odense er ikke medtaget i beregning af frekvensen.

Kilde: Danmarks Statistik: Statistikbanken samt indberetning fra skolerne.

Br. Aug 4



Kortet til venstre er fra Danmarks Statistik og viser, hvor langt de enkelte kommuner er nået i regeringens bestræbelser på at mindst 95% af en årgang skal tage en ungdomsuddannelse. Kommuner markeret med rødt har nået målet. Det er 5 fra whiskybæltet nord for København – og så Lemvig!



”Tag nu bare gymnasiet, der mod syd næsten ligger i skyggen fra den magtfulde herredskirke i Rom, men med Lars Ebbensgaard som mangesårig leder er blevet et sted, der også hviler i glædens og forstandens klare lys. Gymnasiet hører hjemme under den samme himmel, som hvælv sig over Hellas, men lyset fra stjernen over Bethlehém indgår, og så er der indenfor endvidere en munter glæde over at kornet stadig gror.”

Hans Edvard Nørregård-Nielsen og Kirsten Klein: *Limfjorden*, bind 1, 2011. S. 77

Bilag 5

Byggeproces-budget forår 2012 - efterår 2013

| Emne | I alt ekstra | Ekstra omkost | Budget | 1.halvår | august | sept | okt | nov | dec | Betaling i 2012 |
|---|--------------|---------------|------------|----------|---------|-----------|-----------|-----------|-----------|-----------------|
| Totalentreprisen styret af Grontmij (konto 590) | | | 59.000.000 | | 500.000 | 2.500.000 | 3.300.000 | 4.100.000 | 5.000.000 | 15.400.000 |
| Egen betalte omkostninger (konto 591) | | | | | | | | | | |
| Rådgivningshonorar (Grontmij) | | | 715.000 | 390.000 | 45.000 | 20.000 | 20.000 | 20.000 | 20.000 | 515.000 |
| Kørsel og print i forbindelse med møder Grontmij | | | 100.000 | 30.507 | 5.000 | 5.000 | 5.000 | 5.000 | 5.000 | 55.507 |
| Advokatbistand (juridisk tjek på Grontmij) / naboforhold/ Udbudsklage | | | 300.000 | 47.500 | | | 81.000 | | | 0 |
| Revisorbistand (natfagsregnskab) | | | 30.000 | | | | | | | 128.500 |
| Geoteknisk undersøgelse mv | | | 45.000 | 39.500 | | | | | | 0 |
| Byggesagsgebyr til Assens kommune | | | 1.529 | 1.529 | | | | | | 39.500 |
| Landmåler - nivelleringsrapport + øvrig terrænopmåling | | | 18.985 | 18.985 | | | | | | 1.529 |
| Landmåler registrering af nabohus (foto?) | | | 0 | | | | | | | 18.985 |
| Servitutundersøgelse | | | 7.350 | 7.350 | | | | | | 0 |
| | | | | | | | | | | 7.350 |
| | | | | | | | | | | 0 |
| | | | | | | | | | | 0 |
| Betaling for udarbejdelse af tilbud til 6 tabende parter (å 75.000) | | | 450.000 | | | | | | | 450.000 |
| Honorar til arkitektforbundet (Clara fra "Mejeriet") | | | 65.993 | | | 66.400 | | | | 66.400 |
| Flytning af Fibernet til Huset - incl kabelnedgravning | | | 11.000 | | 8.085 | 3.000 | | | | 0 |
| Flytning af Alarm-skab til nr 45 | | | 40.000 | 37.286 | | 11.394 | | | | 11.085 |
| Flytning af eget datanet fra krydsfelt i lokale 74 + 4 fibermoduler til ejendom | | | 10.000 | | | 22.640 | | | | 48.680 |
| Nyt Rack til hovedkrydsfelt | | | 15.000 | | | | 14.511 | | | 22.640 |
| PCB-undersøgelse | | | 130.000 | | 130.000 | | | | | 14.511 |
| Egen ændring af parkeringspladsiys til vintertiden | | | 4.200 | | | | | 10.483 | | 130.000 |
| | | | | | | | | | | 10.483 |
| Ud og indflytning | | | 150.000 | 19.110 | 5.577 | 15.147 | | | | 0 |
| | | | | | | | | | | 39.834 |
| Løje af billedkunst og musiklokaler på Idrættefterskolen | | | 200.000 | | 17.400 | 16.600 | 16.600 | 16.600 | 16.600 | 83.800 |
| Flytning af flygel + nyt dørtrin efterskolen | | | 3.555 | | | 3.555 | | | | 3.555 |
| Opnagasinering Gummerup mejeri 100 m2 | | | 50.000 | 13.000 | 0 | 3.000 | 3.000 | 3.000 | 3.000 | 25.000 |
| Inventar Huset (idræt) | | | 10.000 | 4.590 | | | | | | |
| Byggerenter (LR-lån optages, så ingen særskilte byggerenter) | | | 0 | | | | | | | 4.590 |
| Asfaltering af fællesvej (Søndergade) | | | 140.000 | | | | | | | 0 |
| Første Spadestik +rejsegilde + indvielse | | | 125.000 | | | 5.000 | | | 25.000 | 0 |
| | | | | | | | | | | 30.000 |
| | | | | | | | | | | 0 |
| Tilkøb | | | | | | | | | | 0 |
| "Fast" inventar" (tavler til 20 lokaler) - holdt uden for entreprisen | | | 360.000 | | | | | | | 0 |
| "Fast" inventar" (projektorer + computer til 20 lokaler) | | | 300.000 | | | | | | | 0 |
| Nyplantning efter aflevering | | | 100.000 | | | | | | | 0 |
| | | | | | | | | | | |
| Tilkøb af gode ideer til det vindende projekt | | | 6.000.000 | | | | | | | |

Byggeproces-budget forår 2012 - efterår 2013

| Emne | I alt ekstra | Ekstra omkost | Budget | 1.halvår | august | sept | okt | nov | dec | Betaling i 2012 |
|--|--------------|---------------|------------|----------|--------|-------|---------|----------------|--------|-----------------|
| De 300 ekstra m2 til 2,4 mill | | 2.400.000 | | | | | | | | |
| Løfter uden skinnesystem 207.000 kr | | 207.000 | | | | | | | | |
| Større lift | | 91.000 | | | | | | | 91.000 | |
| Forandring af P-pladsens belægning | | 87.000 | | | | | | | 87.000 | |
| Flytning af varmtvandsystem og 2 nye beholdere | | 130.000 | | | | | | | | |
| 2 vandkølere v. toiletterne - 1.sal og kælder | | 30.000 | | | | | | | | |
| Strømforsyning på borde til PC - evt Rullestol (40 stk á3000) | | 120.000 | | | | | | | | |
| 6 ekstra toiletter | | 294.000 | | | | | | | | |
| Stibelægning til sprøj og natfløj i byggetiden | | 35.000 | | | | | | | | |
| Forsyningsændringer ved byggestart | | 62.500 | | | | | | | | |
| I alt tilkøb | | 3.456.500 | | | | | | | | 0 |
| Nye møbler til 10? lokaler | | | 1.000.000 | | | | | | | 0 |
| Møbler til studietorve | | | 500.000 | | | | | | | 0 |
| Monitoren information studietorve | | | 0 | | | | | | | 0 |
| Kunstnerisk udsmykning | | | 500.000 | | | | | | | 0 |
| Uforudsete omkostninger | | | 2.620.000 | | | | | | | 0 |
| Vinterrisiko pgra for sen start pgra klage | | 450.000 | | | 24.510 | | | | | 24.510 |
| Leje af gangmætter mellem bygninger | | 25.000 | | | | | 401.511 | | | 401.511 |
| Undersøgelse og Bly-og asbestsanering og hertil tidsbetaling+ 10% | | 586.806 | | | | | | | | 137.500 |
| Bortkørsel af overskudsjord (gjort af 2 gange i alt 5000m3) + 1000m3 | | 330.000 | | | | | | | | 137.500 |
| Udskiftning af blød bund v nordfløjen og i kælder | | 101.700 | | | | | 25.000 | | | 101.700 |
| Ny Forsyning til studiecenter | | 27.262 | | | | | 27.262 | | | 27.262 |
| Paraplyer til elever | | 6.000 | | | | 3.000 | | | 3.000 | |
| I alt uforudsete omkostninger | 1.526.768 | | | | | | | | | |
| I alt til egen del af byggeriet pt | | | 14.002.612 | | | | | | | 0 |
| I alt til samlet byggeri | | | 73.002.612 | | | | | | | 0 |
| | | | | | | | | I alt for 2012 | | |
| | | | | | | | | incl moms | | 17.799.432 |